



Netzwerk Starter-Set, 10 G/bit, CAT 6_A

Montageanleitung für DN-SET-10G-100

Teil I – Montage des Keystone Modules am Installationskabel

1



Entfernen Sie etwa 40 mm des Kabelmantels (die Folienschirmung sollte auf etwa 15 mm gekürzt werden) und teilen Sie die Kabel in 4 Paare ein.

2

Verdrahtungsverfahren

T568 A

Pin 5 Weiß/Blau

Pin 4 Blau

Pin 1 Weiß/Grün

Pin 2 Grün

Pin 3 Weiß/Orange

Pin 6 Orange

Pin 7 Weiß/Braun

Pin 8 Braun

T568 B

Pin 5 Weiß/Blau

Pin 4 Blau

Pin 1 Weiß/Orange

Pin 2 Orange

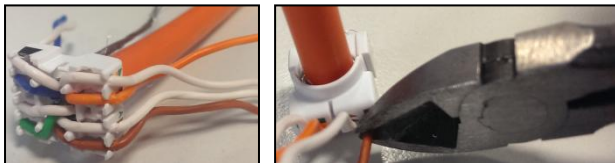
Pin 3 Weiß/Grün

Pin 6 Grün

Pin 7 Weiß/Braun

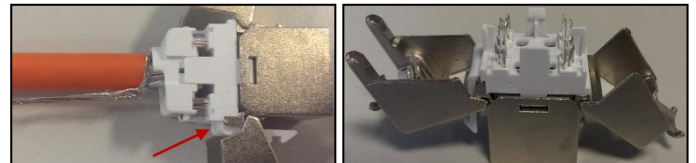
Pin 8 Braun

3



Stecken Sie die Drähte durch die Kappe und legen Sie diese entsprechend des Schaltplans auf der Kappe in die richtigen Führungen ein. Schneiden Sie die Drähte bündig an der Kappe ab. Es wird dringend empfohlen, dass die Spitze der Drähte nur 0,15 bis 0,20 mm herausragt.

4



Anhand der Zahlencodierung erkennen Sie die korrekte Richtung, in die Sie die vorkonfektionierte Kappe auf die Schneidklemmen aufsetzen können. Drücken Sie die Kappe auf die Schneidklemme und achten Sie darauf, dass die Drähte tiefer in die Führungen ragen als die winzigen Zähne.

5



Schließen Sie die Außenkappe, indem Sie beide Seiten der Außenkappe zusammendrücken, bis es klickt.

6



Verbinden Sie den Erdungsdraht mit dem abgeschirmten Gehäuse und ziehen Sie den Kabelbinder fest.



Netzwerk Starter-Set, 10 G/bit, CAT 6_A

Montageanleitung für DN-SET-10G-100

Teil II – Montage des Installationskabels am Patch Panel

1



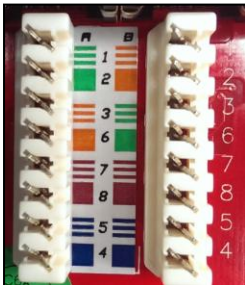
Lösen Sie die Schrauben und öffnen Sie die Metallabdeckung.

2



Entfernen Sie etwa 40 mm des Kabelmantels (die Folienschirmung sollte auf etwa 15 mm gekürzt werden) und teilen Sie die Kabel in 4 Paare ein.

3



T568 A

Pin 5 Weiß/Blau
Pin 4 Blau
Pin 1 Weiß/Grün
Pin 2 Grün
Pin 3 Weiß/Orange
Pin 6 Orange
Pin 7 Weiß/Braun
Pin 8 Braun

T568 B

Pin 5 Weiß/Blau
Pin 4 Blau
Pin 1 Weiß/Orange
Pin 2 Orange
Pin 3 Weiß/Grün
Pin 6 Grün
Pin 7 Weiß/Braun
Pin 8 Braun

Folgen Sie der Anleitung auf dem Farbcodierungsaufkleber für T568A oder T568B Verkabelung. Lassen Sie etwas Raum an der korrekten Stelle und setzen Sie die Adern paarweise in die jeweiligen Schlitze.

4



Mithilfe des LSA-Auflegewerkzeuges drücken Sie die Adern in die Schneidklemmen und schneiden die überstehenden Enden bündig ab. Der Seitenschneider dient alternativ als Hilfe.

5



Ziehen Sie die Schrauben der Kabelfixierung fest an um zwei Kabel gleichzeitig zu halten (achten Sie auf die Schirmkontaktierung).

6



Setzen Sie die Metallabdeckung auf das Gehäuse, ziehen Sie die Schrauben an und beenden Sie die Installation, indem Sie die Kabel an der Kabelhalterung befestigen.

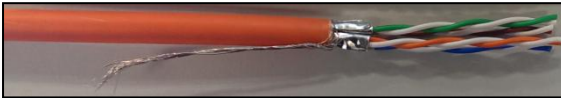


Network Starter Set, 10 G/bit, CAT 6_A

Installation instruction for DN-SET-10G-100

Part I – Mounting of the Keystone Module on the Installation Cable

1



Strip approximately 40 mm of the cable jacket (the foil shielding should be cut to approx. 15 mm) and separate the wire into 4 pairs.

2

Wiring Configurations

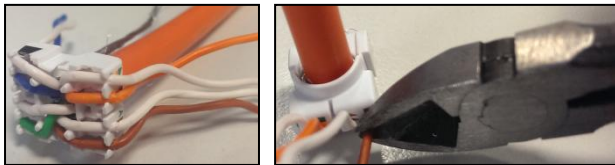
T568 A

Pin 5 White/Blue
Pin 4 Blue
Pin 1 White/Green
Pin 2 Green
Pin 3 White/Orange
Pin 6 Orange
Pin 7 White/Brown
Pin 8 Brown

T568 B

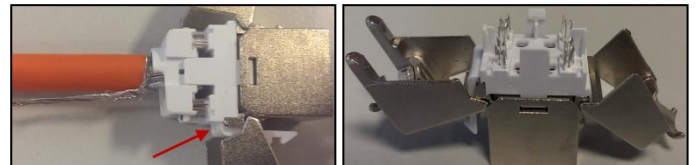
Pin 5 White/Blue
Pin 4 Blue
Pin 1 White/Orange
Pin 2 Orange
Pin 3 White/Green
Pin 6 Green
Pin 7 White/Brown
Pin 8 Brown

3



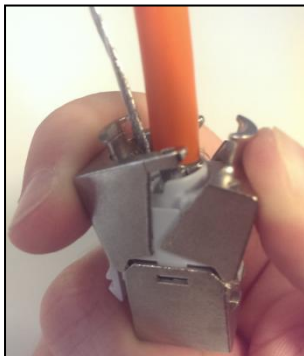
Insert the wires through the cap and lay them into the correct slots, according to the wiring diagram on the cap. Trim the wires flush with the cap. It is strongly recommended that the tip of the wire protrudes only 0.15 - 0.20 mm.

4



The numbers help you to find the right way to insert the cap onto the IDC. Press the cap down onto the IDC and make sure that the wires are deeper than the tiny teeth inside of the IDC slots.

5



Close the outer cap by pushing down both sides until it clicks.

6



Connect the drain wire to the shielded shell housing and tie up the cable tie and finish.



Network Starter Set, 10 G/bit, CAT 6_A

Installation instruction for DN-SET-10G-100

Part II – Mounting of the Installation Cable on the Patch Panel

1



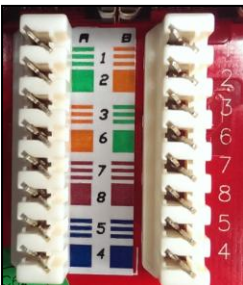
Loose the screws and open the metal cover.

2



Strip approximately 40 mm of the cable jacket (the foil shielding should be cut to approx. 15 mm) and separate the wire into 4 pairs.

3



T568 A

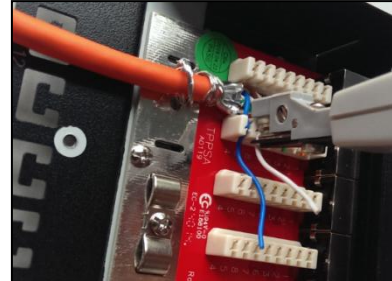
Pin 5 White/Blue
Pin 4 Blue
Pin 1 White/Green
Pin 2 Green
Pin 3 White/Orange
Pin 6 Orange
Pin 7 White/Brown

T568 B

Pin 5 White/Blue
Pin 4 Blue
Pin 1 White/Orange
Pin 2 Orange
Pin 3 White/Green
Pin 6 Green
Pin 7 White/Brown

Follow the instruction on the color coding sticker for T568A or T568B wiring. Separate a little space on the appropriate position and put the wires pair by pair into each slot of the IDC.

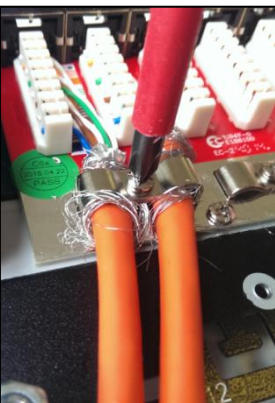
4



With help of the LSA Punch Down Tool you can push the wires onto the IDC and cut protruding ends.

The pliers will help alternatively.

5



Fasten the screws of the cable fixing to hold up to two cables at once (please check the shielding connection).

6



Place the metal cover onto the bottom case, fasten the screws and complete the installation by fixing the cables.